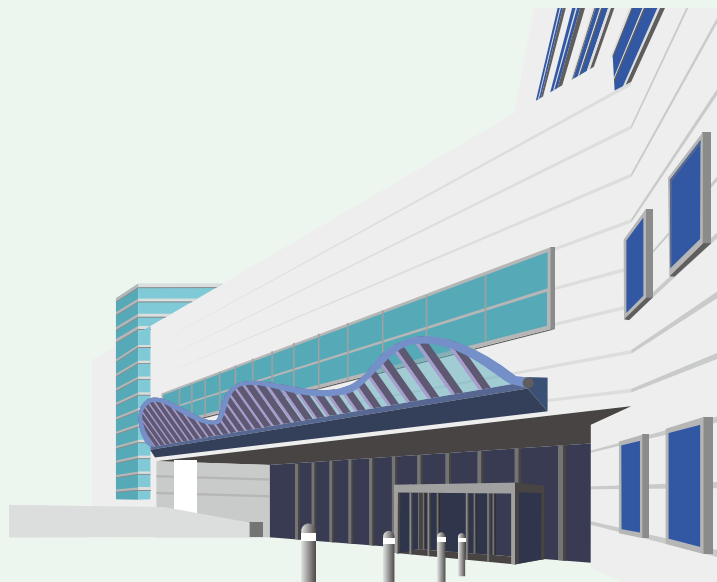


麻醉科—

認識冠狀動脈 心臟病(冠心病)

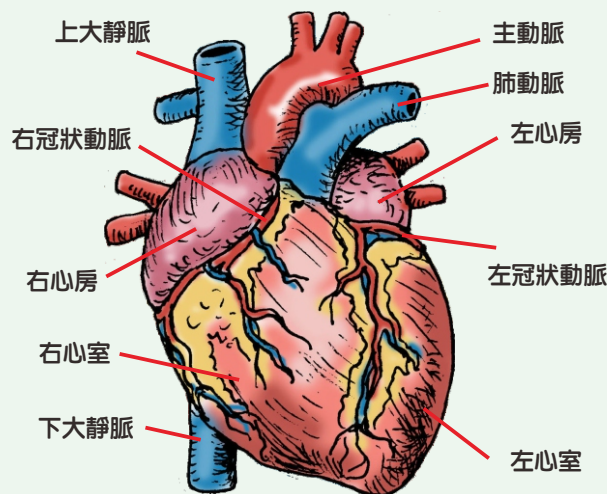


和信治癌中心醫院是台灣唯一的癌症專科醫院，也是一所非營利的公益醫療機構，我們的終極目標不是「利潤」，而是「改變的生命」(changed human life)。

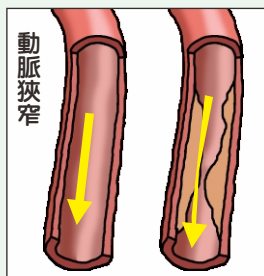
 醫療財團法人辜公亮基金會和信治癌中心醫院
KOO FOUNDATION SUN YAT-SEN CANCER CENTER

台北市北投區立德路125號 (02)28970011/(02)66030011
預約掛號：(02)28971177 網址：www.kfsyscc.org
癌症暨健康篩檢專線：(02)28971133或(02)28970011分機3225~8

什麼是 冠狀動脈心臟病(冠心病)？



冠狀動脈是心臟本身的血管，提供心臟跳動所需的血液和氧氣。狹心症、心絞痛、心肌梗塞，都是冠狀動脈心臟病，簡稱冠心病，起因於冠狀動脈硬化，心肌無法得到足夠的血液和氧氣。

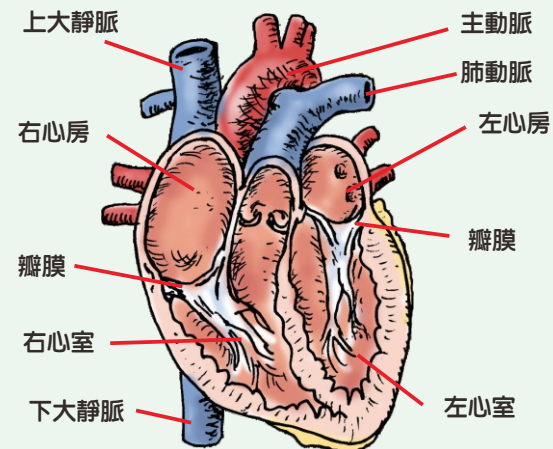


造成冠狀動脈硬化阻塞的主要原因包括了：

1. 脂肪斑塊在冠狀動脈壁間堆積，血管壁增厚、鈣化、發炎，導致狹窄，使得心肌血流(氧氣)不足。
2. 血栓：可能造成冠狀動脈、肺動脈或腦血管阻塞。

若缺血的時間短暫，心臟及時恢復足夠的血液和氧氣，則心肌受損是可能恢復的。

若冠狀動脈嚴重阻塞，缺血的時間超過40~60分鐘，就會出現嚴重、不可恢復的傷害(心肌梗塞)，部份心肌將永久受損，甚至引起嚴重的心律不整，或心臟停止。



發生冠狀動脈阻塞時 會有什麼症狀？

心絞痛是病人在勞累、用力、情緒激動時，甚至在休息和睡眠中，發生心肌缺血、胸悶和胸痛的現象，或是胸口灼熱感、重物壓迫感和呼吸困難，有時會合併噁心、嘔吐、盜汗，悶痛可能會輻射到左肩、左臂內側或下巴，發作時間可能從數分鐘至15分鐘不等。

這種疼痛有時可以以休息、喝水，或藥物(硝化甘油舌下含片或噴劑)而減輕、甚至自行緩解，千萬不要忽略這些不適，尤其

是心臟病發作的高危險群病人。

如果症狀緩解後又再次出現或症狀持續，一定要到醫院檢查，以排除心臟病發作。

病人也可能以不典型的症狀來表現，例如沒有胸痛症狀(尤其是老年人、糖尿病患者、女性)、只表現出轉移性疼痛(因下巴疼痛而看牙科)、以上腹痛表現(以為是腸胃問題)、腹瀉(以為是急性腸胃炎)……等等。

不管症狀是否典型、是否會自行緩解，冠心病之發作仍有相當的危險性，是病人猝死的主要原因。

急性發作時該如何處理？

當您有持續心絞痛症狀無法緩解時，請立即求助就醫，請盡快至醫院急診(可以請求救護車運送)；若可能，可以先服用硝酸甘油舌下含片(需要監測血壓)，或阿斯匹靈口嚼錠。

在醫院，醫療人員們會依病情協助您安排各種檢查，包括：抽血(心肌酵素)、心電圖，必要時會為您安排運動心電圖、心臟超音波檢查、核子醫學檢查、電腦斷層冠狀動脈掃描和心導管檢查等。

此外，也將依據您的年齡、發作時間及嚴重程度，採用血栓溶解劑、氣球擴張術、

放置血管支架，或心臟外科手術做緊急治療。

罹患冠心病的高危險因子有哪些？

1. 高血壓
2. 糖尿病
3. 動脈粥狀硬化
4. 高血脂症、高膽固醇症
5. 有早發性冠心病家族史：一等親中，男性55歲以前，或女性65以前發生冠心病者。
6. 年齡與性別：男性大於45歲，女性大於55歲或停經。
7. 抽煙：香菸中的尼古丁會造成心血管傷害
8. 壓力
9. 肥胖、缺乏運動……等等

如何預防及保健呢？

1. 戒菸
2. 控制血糖
3. 控制血壓
4. 降低膽固醇和血脂肪：健康的飲食，減少飽和脂肪酸。
5. 減輕體重、運動：每週150分鐘緩和運動，或75分鐘強度運動。
6. 調整生活型態，減輕壓力
7. 若有上列危險因素，或心電圖異常，宜在居住地附近，中大型心臟內科或一般內科門診，定期追蹤治療。

交通指南

一、捷運：淡水線捷運

忠義站下車：5-10分鐘步行即到醫院

關渡站下車：免費接駁車每20分鐘行駛一班次

- ◎ 接駁車站牌在和信醫院正門口及關渡捷運站門口牌處
- ◎ 週六下午及醫院休診日不行駛
- ◎ 班次時間表請參閱《和信治癌中心醫院與您》雙週刊或網路查詢



二、公車

公車如走中央北路則在「和信醫院」站牌下車；
公車如走大度路則在「大度立德路口」站牌下車。

- ◎ 大南客運：223、302、小23
- ◎ 指南客運：308(竹圍-台北車站)、淡大-北門、淡海-北門
- ◎ 淡水客運：632(八里-北投)、三芝-台北

