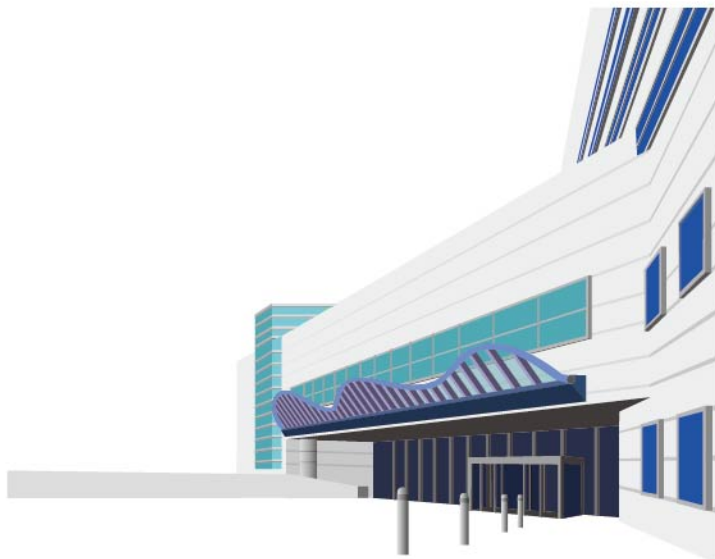


手術後疼痛控制

超音波定位 脊側神經阻斷術 說明書



和信治癌中心醫院是台灣唯一的癌症專科醫院，也是一所非營利的公益醫療機構，我們的終極目標不是「利潤」，而是「改變的生命」(changed human life)。

 醫療財團法人辜公亮基金會和信治癌中心醫院
KOO FOUNDATION SUN YAT-SEN CANCER CENTER

台北市北投區立德路125號 代表號：(02)28970011/(02)66030011

預約掛號：(02)28971177 網址：www.kfsyscc.org

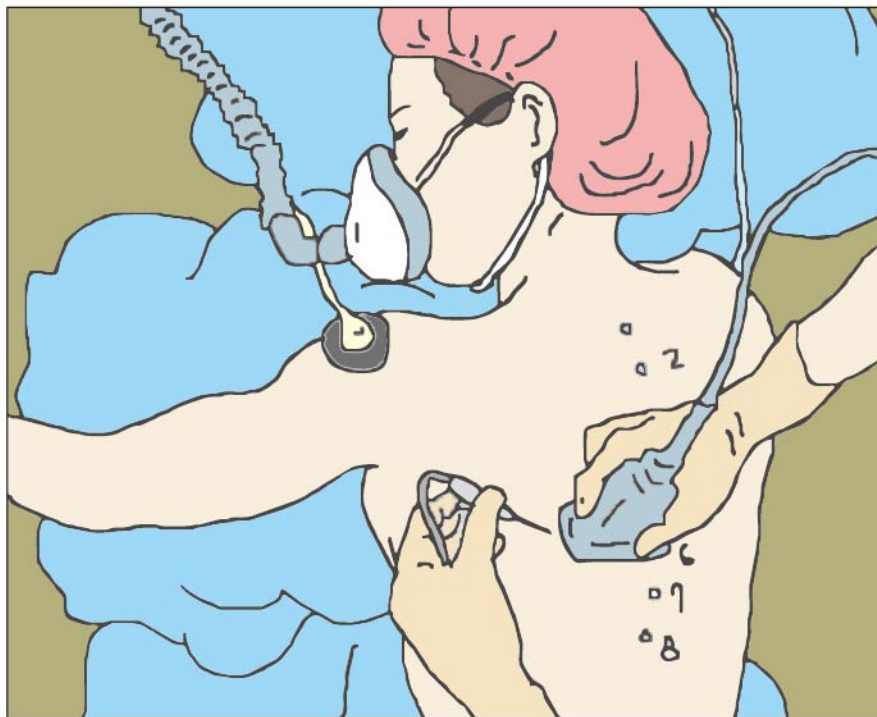
癌症暨健康篩檢專線：(02)28971133或(02)28970011分機3205~8

(1430/1703)3,000張(119)

這是有關脊側神經阻斷術的效益和風險說明，請您仔細閱讀。當您到「麻醉科手術前訪視門診」，麻醉人員將為您仔細說明，如果您有任何疑問，請您與醫師討論。

什麼是脊側神經阻斷術

脊側神經阻斷術，是由麻醉醫師在病人上背部以超音波定位，於脊椎旁邊約6-8公分，注射局部麻醉藥到肌肉韌帶和肋膜之間，使胸部產生極佳的麻醉和止痛效果。脊側神經阻斷術可提供胸部手術的麻醉，若合併催眠藥物，可以達到手術中既無痛又放鬆安眠的境界，它的止痛效果最長可達18小時。



脊側神經阻斷術始於1905年，早期用於腹部手術。自全身麻醉的發展後，曾被淡忘很長一段時間。由於近代特別重視減少手術後疼痛和噁心嘔吐，以及提昇手術後的恢復品質，使得這項技術又逐漸引起大家的興趣。近二十年來，對脊側神經阻斷術愈來愈了解，而超音波定位或神經刺激器的應用，使得成功率大幅上升至90%以上，風險也隨之大幅下降。

適應症

1. 單側乳房手術、胸腔外科手術，以及腎和膽囊切除等手術之麻醉和術後疼痛控制。
2. 肋骨疼痛。
3. 其他胸壁疼痛。

禁忌症

對局部麻醉藥過敏(例如治療牙齒時，牙齦注射局部麻醉藥引起不適)、上背部皮膚感染、膿胸，或有腫瘤佔據脊側神經阻斷的空間。

好處

提供有效的麻醉和止痛、對心肺功能影響輕微、減少術後噁心嘔吐、消除手術疼痛造成的生理壓力、保留膀胱及下肢運動功能、減少術中及術後止痛藥之需求，以及手術後可及早活動。整體而言，促進手術後的舒適和恢復品質。

風險

目前尚無報告脊側神經阻斷造成病人死亡，少數會發生肋間小血管穿破（

3.8%，多是短暫而不嚴重的）；低血壓（4.6%，多是短暫而不嚴重的）；肋膜穿破（1.1%）或氣胸（0.5%）。氣胸的形成是由於空氣滲入胸壁與肺之間的胸腔，並不常見，其症狀包括咳嗽、呼吸疼痛或急促等。嚴重的氣胸，需要放置胸腔導管，以排出空氣，但大多數只需要觀察或輔以氧氣治療即可。

以上併發症大多為輕微的；極少數零星病例報告有肺部出血、硬脊膜穿破造成脊髓麻醉等；部份病人可能會對局部麻醉藥物有過敏反應，但罕有出現嚴重情況。身體吸收局部麻醉藥後，你可能會感到頭暈，亦可能因同側臉部交感神經暫時阻斷，產生霍納氏症候群（同側瞳孔縮小、上眼瞼下垂，以及顏面無汗等），數小時後常可自行緩解。

手術後注意事項

如有使用鎮靜劑者，當日請勿簽署法律文件、操作重型機械或駕車。若有呼吸不適症狀，請立即告訴醫護人員或就醫。當日出院者需由親友陪同出院，以策安全。

交通指南

一、捷運：淡水線捷運

忠義站下車：5-10分鐘步行即到醫院

關渡站下車：免費接駁車每20分鐘行駛一班次

◎ 接駁車站牌在和信醫院正門口及關渡捷運站門口牌處

◎ 週六下午及醫院休診日不行駛

◎ 班次時間表請參閱《和信治癌中心醫院與您》雙週刊或網路查詢



二、公車

公車如走中央北路則在「和信醫院」站牌下車；

公車如走大度路則在「大度立德路口」站牌下車。

◎ 大南客運：223、302、小23

◎ 指南客運：308（竹圍-台北車站）、淡大-北門、淡海-北門

◎ 淡水客運：632（八里-北投）、三芝-台北

